



Progress of Enterprise Architecture Management 2008

Eine Studie über den Fortschritt im integrierten Management von
Geschäfts- und IT-Architektur

Der EAM Think Tank ...

- ▶ ... ist eine gemeinsame Initiative der Ardour Consulting Group GmbH und der SYRACOM AG.
- ▶ ... wurde gegründet, um Unternehmen eine Plattform zum Erfahrungsaustausch im Bereich EAM und verzahnten Disziplinen zu bieten.

- ▶ ... hat das Ziel,
 - ▶ für den fortwährenden Austausch von Nutzenaspekten, Erfahrungen, Best Practices und Lessons Learned im Bereich des Enterprise Architecture Managements zu sorgen;
 - ▶ den Teilnehmern die Möglichkeit zu bieten, ein persönliches Netzwerk unternehmens- und industrieübergreifend aufzubauen;
 - ▶ Studien aus Wirtschaft und Wissenschaft zu diskutieren;
 - ▶ Theorie und Praxis zu verschmelzen und
 - ▶ gemeinsam Instrumente für das Management einer Unternehmensarchitektur (z.B. Business Case, Rollenbeschreibungen, Aufgaben und Prozesse, EAM-Kennzahlensystem etc.) zu entwickeln.

Warum eine Studie zum Thema EAM?

- ▶ Die Bedeutung für ein stärker integriertes Management von Geschäft und IT wächst deutlich. Die meisten Unternehmen sind einer hohen Dynamik ausgesetzt. Dadurch steigen auch Anforderungen und Dynamik bei der IT-Unterstützung. So sind z.B. Veränderungen im IT-Portfolio in erheblichem Maße abhängig von den Änderungen des Geschäfts.
- ▶ Ein Lösungsansatz zum Management dieses stetigen Transformationsprozesses ist das Enterprise Architecture Management (EAM). EAM befasst sich mit dem integrierten Management von Geschäftsarchitektur (Produkte, Geschäftsprozesse, Geschäftsobjekte, Organisationen, Lokationen) und IT-Architektur (Applikationen, Daten und IT-Infrastruktur) mit dem Ziel, einer effektiven, effizienten und wirtschaftlichen Geschäftsunterstützung.
- ▶ Externe Treiber für EAM sind u. a. der Markt, Regularien wie SOX, CCA, Basel II, KonTraG, Solvency II oder die im Markt und in der Fachpresse proklamierten Nutzeneffekte für die Unternehmen.
- ▶ Interne Treiber für EAM sind u. a. die von Vorstand oder Fachbereichen bei der IT-Organisation geforderte effektivere, schnellere und wirtschaftlichere Geschäftsunterstützung.
- ▶ Für die Unternehmensorganisation ergibt sich die Herausforderung, EAM nach organisatorischen und technischen Grundsätzen zu konzipieren, zu implementieren und nachhaltig zu betreiben.

Welche Ziele werden mit der EAM Studie verfolgt?

- ▶ Ziel der Studie ist es, Best Practices für die Einführung und das nachhaltige Management einer Unternehmensarchitektur zu identifizieren und systematisch zu beschreiben.
- ▶ Aufgrund der Erfahrung der Unternehmen sollen Nutzenaspekte, Erfolgsfaktoren, Stolpersteine und Lessons Learned identifiziert werden.
- ▶ Die Studie soll aufzeigen, welche Fortschritte Unternehmen im Bereich Architekturmanagement in den vergangenen Jahren gemacht haben.
- ▶ Um diese Ziele zu erreichen, ist es notwendig, einen tiefen Einblick in die Erfahrung von Unternehmen im Bereich Enterprise Architecture Management zu erhalten.
- ▶ Weiterhin soll die Studie im Rahmen des EAM Think Tanks dazu beitragen, den Erfahrungsaustausch zwischen Unternehmen anzuregen, um die Entwicklung von EAM voranzutreiben.

Welchen Nutzen haben die Studienteilnehmer?

- ▶ Die Studienteilnehmer erhalten kostenfrei:
 - ▶ Einen vollständigen Ergebnisbericht;
 - ▶ Eine Dokumentation des eigenen Interviews;
 - ▶ Ein schriftliches „Quick-Assessment“.
- ▶ Diskussion der Studienergebnisse im Rahmen einer ganztägigen Ergebnispräsentation mit anderen Studienteilnehmern aus anderen Unternehmen
 - ▶ Diskussion der Studienergebnisse;
 - ▶ Diskussion von Nutzenaspekten, Erfahrungsberichte, Best Practices, Lessons Learned, Stolpersteine und Erfolgsfaktoren;
 - ▶ Mögliche Teilnahme an regelmäßigen Veranstaltungen des EAM Think Tanks.

Welche Studien zum Thema EAM wurden bisher veröffentlicht?

- ▶ Trends in Enterprise Architecture
 - ▶ Institute for Enterprise Architecture Developments (IFEAD);
 - ▶ Web-basierte Studie;
 - ▶ Quantitative Aussagen bezüglich geografischer Aspekte, branchenspezifischer Aspekte, EA-Implementierungsaspekten, eingesetzter Werkzeuge und Frameworks und die Rolle von Architekten in den Organisationen.
- ▶ Enterprise Architecture Management Tool Survey 2005
 - ▶ TU München, 2005;
 - ▶ Funktionalität von EAM-Tools;
 - ▶ Unterstützung von EAM-Aufgaben.
- ▶ International Enterprise Architecture Survey
 - ▶ IT University of Copenhagen, Copenhagen Business School, Association of Enterprise Architects (a|EA);
 - ▶ EAM-Studie im Regierungsbereich.

Differenzierung von bisherigen oder laufenden Studien zum Thema EAM

- ▶ Face-to-face Interviews mit ausgewählten Studienteilnehmern ermöglichen Ableitungen, wie sie in dieser Form noch nicht erhoben wurden.
- ▶ Fokus ist auf qualitative und nicht auf quantitative Aussagen gerichtet.
- ▶ Identifizierung von Nutzenaspekten, Best Practices, Erfolgsfaktoren, Stolpersteine, Herausforderungen und Lessons Learned.
- ▶ Behandelt werden alle Aspekte von EAM (Historie, Organisation, Nutzen, Frameworks, Werkzeuge, etc.).
- ▶ Betrachtung von Geschäft und IT.

Was ist die Zielgruppe der Studie?

- ▶ Die Zielgruppe der Studie sind mittlere bis große und international agierende Unternehmen, die bereits über ein Architekturmanagement verfügen oder aktuell einführen, mit dem Ziel ihre Geschäfts- und IT-Architektur bzw. Ausschnitte davon integriert zu steuern.
- ▶ Die Zielgruppe der Studie sind Teilnehmer aus Geschäfts- und IT-Bereichen der Unternehmen, z.B.:
 - ▶ (Bereichs-) Vorstände, Leiter strategischer Geschäftseinheiten;
 - ▶ Verantwortliche im Bereich strategische Geschäftsplanung, Geschäftsprozessmanagement, Organisationsmanagement, Qualitätsmanagement, Produktportfoliomanagement oder ähnliche Rollen;
 - ▶ CIOs, Leiter IT;
 - ▶ IT-Strategen, (Unternehmens-) Architekten oder ähnliche Rollen.

Wie und in welchem Zeitraum wird die EAM Studie durchgeführt?



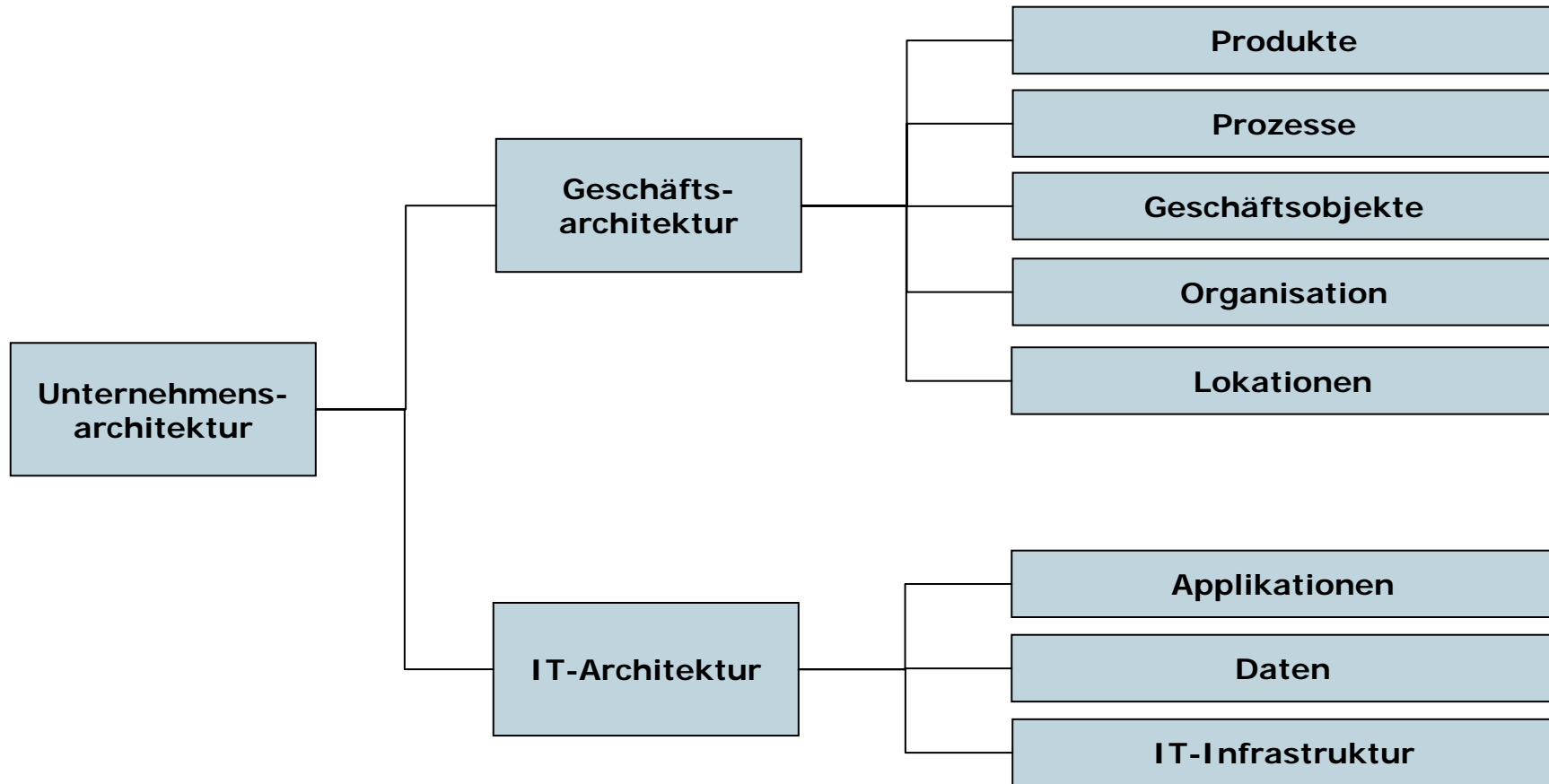
Wie groß ist der geschätzte Zeitaufwand für die Studienteilnehmer?

- ▶ Vorbereitung: 1-2 Stunden
- ▶ Interview: ca. 3 Stunden
- ▶ Review der Dokumentation: 1 Stunde
- ▶ Teilnahme an Ergebnispräsentation (optional): 1 Tag

Wie werden die Studienergebnisse verwendet?

- ▶ Der vollständig anonymisierte Ergebnisbericht wird für Nicht-Studienteilnehmer kostenpflichtig zu erwerben sein.
- ▶ Veröffentlichungen in der Fachpresse oder Fachvorträge mit den wesentlichen Erkenntnissen aus der Studie.
- ▶ Die Studienergebnisse werden im Rahmen eines Treffens des EAM Think Tanks diskutiert.
- ▶ Sollten Sie als Studienteilnehmer ein Interesse daran haben, mit autorisierten Statements, namentlich in der Studie oder im Rahmen einer Veröffentlichung in der Fachpresse genannt zu werden, wird dies gerne entsprechend berücksichtigt.

Struktur der verwendeten Begriffe: Elemente einer Unternehmensarchitektur



Für weitere Fragen bezüglich der Studie oder des EAM Think Tanks stehen wir Ihnen gerne zur Verfügung.



Gregor Sauerzapf

Mobil: +49 162 413 444 9

E-Mail: gregor.sauerzapf@eam-thinktank.de



Christian Winterhalder

Mobil: +49 170 246 38 29

E-Mail: christian.winterhalder@eam-thinktank.de